



Systeme de gestion intelligent

Manuel d'utilisation

Table des matières

Vue d'ensemble du système.....	1	Fonctionnement du système	3
Vue d'ensemble des fonctionnalités du système.....	1	Entretien régulier du spa	5
Meilleures pratiques pour démarrer.....	2	Dépannage.....	6
Configuration initiale du système de gestion intelligent...2		Service clientèle	7

Informations sur la sécurité (Lisez, observez et conservez toutes les instructions)

AVERTISSEMENT : utilisez le système de gestion intelligent uniquement selon ces instructions. Le système est conçu exclusivement pour une utilisation avec le système au sel FreshWater. N'utilisez pas d'autres systèmes chimiques avec le spa.

AVERTISSEMENT : n'utilisez pas les produits suivants avec le système de gestion intelligent : FreshWater Ag+ ou d'autres produits à base de nitrate d'argent, ozone, brome ou MPS.

AVERTISSEMENT : ne mettez pas l'unité sous tension ou ne la faites pas fonctionner si le logement de la cartouche est endommagé ou mal assemblé.

AVERTISSEMENT : ne faites pas fonctionner le système de gestion intelligent en position déverrouillée, le contrôleur et la sonde doivent être installés selon les instructions d'installation.

AVERTISSEMENT : ne pas faire fonctionner le spa sans eau.

AVERTISSEMENT : changez immédiatement les câbles ou les composants endommagés pour limiter le risque d'électrocution.

AVERTISSEMENT : mettez le spa hors tension avant tout entretien ou dépannage.

ATTENTION : n'insérez JAMAIS d'objets étrangers dans le logement pour ne pas l'endommager.

ATTENTION : avant d'utiliser le spa, vérifiez toujours les paramètres d'eau et traitez et ajustez selon le besoin.

ATTENTION : N'EST PAS compatible avec du brome ou le BaquaSpa® (biguanide).

ATTENTION : n'utilisez pas d'hypochlorite de calcium ou des tablettes trichlorées avec le système.

ATTENTION : n'utilisez pas de chlore liquide ou d'eau de Javel en gels (anti éclaboussures) ou parfumés.

REMARQUE : Le système doit être utilisé en conjonction avec le système au sel FreshWater. Lorsque vous utilisez le spa, maintenez toujours le niveau de chlore entre 1 et 5 ppm. Complétez la génération de désinfectant avec du dichlorure de sodium (chlore), de l'eau de javel (chlore), uniquement selon le besoin.

AVIS DE NON-RESPONSABILITÉ : ce système d'entretien de l'eau n'est pas automatique. L'utilisation complémentaire de bandelettes pour l'analyse de l'eau 5 fonctions FreshWater est recommandée pour maintenir une alcalinité et une dureté calcique correctes.

Veillez lire soigneusement tout le manuel d'utilisation avant d'utiliser le système de gestion intelligent et conservez ce manuel pour référence future. Si vous avez des questions à propos de l'installation, du fonctionnement ou de l'entretien de votre système de gestion intelligent FreshWater, contactez votre revendeur autorisé.

LE PROPRIÉTAIRE DU SPA EST ENTIÈREMENT RESPONSABLE DE LA BONNE MAINTENANCE DE L'EAU DU SPA.

TRÈS IMPORTANT :

Avant d'installer le système de gestion intelligent FreshWater :

- L'installation du système au sel FreshWater DOIT être terminée.
- Le système au sel FreshWater DOIT être en marche, produire du chlore et maintenir le taux de ppm résiduel requis.
- Une fois que le contrôleur et la sonde du système de gestion intelligent sont installés, il peut s'écouler 24 heures avant que le système de gestion intelligent ne soit entièrement fonctionnel.

Vue d'ensemble du système

Le système de gestion intelligent FreshWater est utilisé pour surveiller la qualité de l'eau du spa, afin de vous simplifier la gestion de l'entretien de l'eau :

- Il mesure et affiche la qualité de l'eau en termes de : niveaux de chlore, de sel et de pH
- Il affiche la durée de vie de la sonde du système de gestion FreshWater et de la cartouche de sel FRESHWATER
- Il fournit aux utilisateurs l'accès à l'état de l'entretien de l'eau, par le biais du contrôleur supérieur.
- Effectue des mesures toutes les heures pour garantir l'exactitude des informations.
- Fournit un retour d'information et des recommandations pour gérer la chimie de l'eau (chlore, pH et sel).
- Avec un entretien adéquat de l'eau, la sonde peut durer jusqu'à 12 mois.

IMPORTANT : le système de gestion intelligent ne FONCTIONNE QUE lorsque le système au sel est installé et opérationnel.

- **Logement et bouchon du système de gestion intelligent** : le logement et le bouchon qui sont accessibles depuis le rebord du spa contiennent le système de gestion intelligent FreshWater, qui peut être ainsi facilement remplacé.
- **Bouchon factice du système de gestion intelligent** : il s'agit d'un bouchon factice non fonctionnel installé en usine à l'intérieur du logement du système de gestion intelligent. Il ne doit pas être retiré tant que vous n'êtes pas prêt(e) à installer le contrôleur et la sonde assemblés. Suivez le guide de démarrage fourni avec la sonde pour l'installer pour la première fois. Il est recommandé de conserver ce bouchon factice.
- **Système de gestion intelligent** : installé dans le logement, il est facilement accessible depuis le haut de votre spa, le système est composé d'un contrôleur et d'une sonde remplaçable.



Vue d'ensemble des fonctionnalités du système

Le système de gestion intelligent surveille votre eau tout au long de la journée et met à jour les affichages du chlore, du pH et du sel toutes les heures. Les bandelettes de test 5 fonctions FreshWater doivent être utilisées pour tester et maintenir les niveaux d'alcalinité et de calcium lors de la mise en service et toutes les deux semaines.

Selon le modèle de votre spa, l'un de ces deux écrans s'affichera une fois que vous aurez accédé à l'écran d'entretien de l'eau.



Affichage de l'écran tactile



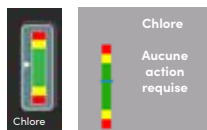
Écran à touches

Chlore

Le niveau de chlore dans le spa est affiché dans l'indicateur d'état étiqueté. La bande verte représente 1-5 ppm.

Si vous disposez d'un écran tactile, appuyez sur l'indicateur d'état du chlore, sinon appuyez sur :

- Touche de programmation pour le chlore



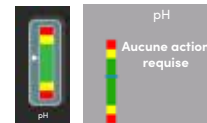
pH

Le niveau de pH dans le spa est affiché dans l'indicateur d'état étiqueté.

La bande verte représente 7,2 à 7,88.

Si vous disposez d'un écran tactile, appuyez sur l'indicateur d'état du pH, sinon appuyez sur :

- Touche de programmation pour le pH



Sel

Le mesureur de sel comporte des bandes rouges, jaunes et vertes pour indiquer la quantité de sel ajoutée à l'eau du spa pendant le processus de démarrage du sel FreshWater. Il est recommandé d'ajouter du sel de spa FreshWater pour maintenir le niveau dans la bande verte moyenne. Si l'indicateur de sel se trouve en dehors de la bande verte, suivez les recommandations à l'écran, soit pour vider partiellement le spa s'il est en jaune élevé ou en rouge élevé, soit pour ajouter du sel supplémentaire s'il est en jaune bas ou en rouge bas.

Si vous disposez d'un écran tactile, appuyez sur l'indicateur d'état du sel, sinon appuyez sur :

- Touche de fonction OPTION
- Touche de programmation pour l'entretien de l'eau
- Touche de programmation pour le sel



Sonde du système de gestion intelligent

La durée de vie de la sonde du système de gestion intelligent est affichée dans l'indicateur de sonde étiqueté. Pendant la vie de la sonde, l'indicateur descendra lentement vers le jaune. Lorsque l'indicateur atteint le jaune, il reste environ 2 mois de vie à la sonde. Lorsque l'indicateur atteint le rouge, il est temps de remplacer la sonde. Le système de gestion intelligent cessera d'effectuer des relevés une fois que l'indicateur sera dans le rouge.

Si vous disposez d'un écran tactile, appuyez sur l'indicateur d'état de la sonde, sinon appuyez sur :

- Touche de programmation SUIVANTE
- Touche de programmation de sonde

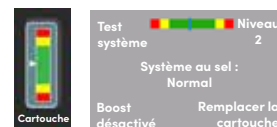


Cartouche de sel

L'affichage de la cartouche représente la durée de vie de la cartouche du système au sel FreshWater lors que le système de gestion intelligent est installé et mis en marche.

Si vous disposez d'un écran tactile, appuyez sur l'indicateur d'état de la cartouche, sinon appuyez sur :

- Touche de programmation SUIVANTE
- Touche de programmation du système au sel FreshWater.



Meilleures pratiques pour démarrer

Il est recommandé d'installer le système au sel FreshWater Salt System et de veiller à ce qu'il soit **pleinement** opérationnel, avant d'installer le système de gestion intelligent. Si le système de gestion intelligent est installé en même temps que le système au sel FreshWater, il convient d'**éteindre** le système de gestion intelligent. Pour éteindre le système de gestion intelligent :

Affichage de l'écran tactile

- Appuyer sur l'indicateur d'état de la sonde
- Déplacer la touche Système en position Arrêt

Écran à touches

- Appuyer sur la touche de programmation SUIVANTE
- Appuyer sur la touche de programmation de sonde.
- Appuyer la touche de programmation Arrêt du système.

Si le système de gestion intelligent est installé et/ou mis en marche avant que le système au sel FreshWater ne soit complètement opérationnel, le système indiquera des recommandations incorrectes pour le chlore, le pH et le sel.

1. Installez la cartouche du système au sel FreshWater en suivant les instructions fournies dans le manuel d'utilisation du système au sel FreshWater.
2. À l'aide du manuel du système au sel, suivez et complétez toute section « Pour commencer ». **REMARQUE** : il est important que le taux de chlore résiduel initial soit de 5 ppm.
3. L'eau du spa doit être maintenue à 3 ppm par jour. La plage et la cible de chlore peuvent varier selon les pays. Consulter les autorités locales.

À FAIRE

- Tester et équilibrer l'eau du spa
- Maintenir l'eau dans les paramètres cibles
- S'assurer que le processus de démarrage du système au sel FreshWater est terminé
- Tester le niveau des métaux et traiter si nécessaire
- Utiliser les bandelettes 5 fonctions FreshWater et les bandelettes pour l'analyse du sel FreshWater lors du démarrage du système au sel FreshWater et observez le niveau de chlore, de pH et de sel initial
- Continuer à utiliser les bandelettes pour l'analyse de l'eau 5 fonctions toutes les deux semaines pour tester :
 - a. Tester la dureté calcique
 - b. Tester les niveaux d'alcalinité
- Continuer à utiliser les bandelettes pour l'analyse du phosphate FreshWater
- Gérer les niveaux de phosphate avec l'éliminateur de phosphate

Il est recommandé de faire analyser votre source d'eau avant d'installer le système au sel FreshWater.

À NE PAS FAIRE

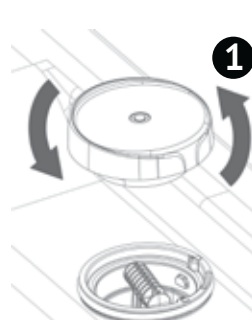
- Utiliser du FreshWater Ag+ ou autres autres produits à base de nitrate d'argent.
- Utiliser de l'ozone
- Utiliser du brome
- Utiliser MPS

Une fois que le système au sel d'eau douce est entièrement opérationnel, installez le système de surveillance intelligent en suivant les instructions.

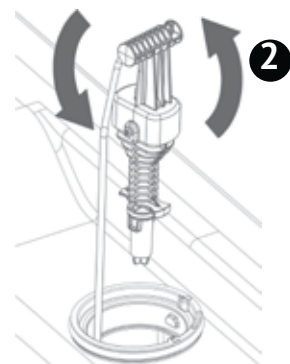
AVERTISSEMENT : des mesures erronées se produiront si le système de gestion intelligent est activé avant la fin du démarrage. Le système de gestion intelligent ne sera pas accessible si le système au sel FreshWater n'est pas installé ou n'est pas allumé (Niveau de désinfection 0).

Configuration initiale du système de gestion intelligent

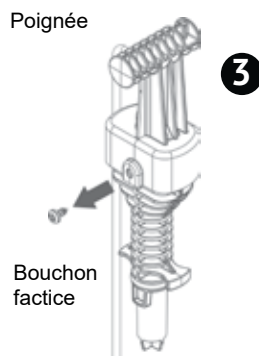
Mettez le spa hors tension (consultez le manuel d'utilisation du spa)
REMARQUE : vous aurez besoin d'un tournevis cruciforme



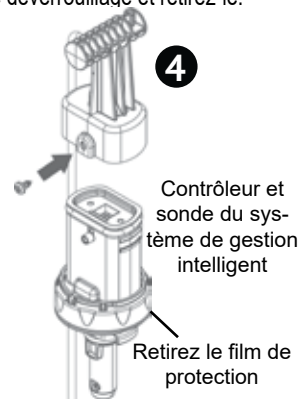
Faites tourner le bouchon du système de gestion intelligent dans le sens anti-horaire et retirez-le.



Faites tourner le bouchon factice du système de gestion intelligent dans le sens anti-horaire jusqu'à la position de déverrouillage et retirez-le.



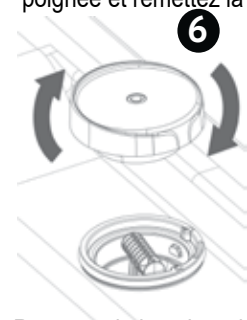
À l'aide du tournevis cruciforme, retirez soigneusement la vis et séparez le bouchon factice de la poignée.



Installez le contrôleur et la sonde pré-assemblés à la poignée et remettez la vis.



Alignez la flèche de la poignée sur la position de déblocage, insérez complètement dans le logement, enfoncez pour insérer complètement dans le logement et faites tourner dans le sens horaire en position de blocage.



Remettez le bouchon du système de gestion intelligent et faites tourner dans le sens horaire pour serrer. Remettez le spa sous tension (consultez le manuel d'utilisation du spa)

IMPORTANT : il faut 24 heures pour que le système de gestion intelligent soit pleinement opérationnel. Les valeurs de chlore et de pH ne seront pas affichées pendant cette période et « Période d'initialisation de 24 heures » s'affiche. Les valeurs de sel sont affichées.

Fonctionnement du système

Écran d'accueil

L'écran d'accueil du spa est l'entrée dans le système de gestion intelligent.

Pour les spas équipés d'un écran tactile, une icône de goutte d'eau est présente pour accéder au système de gestion intelligent.

Les panneaux de touches utilisent la touche de fonction Options pour accéder au menu Entretien de l'eau. L'icône s'allume ou « Entretien de l'eau » s'affiche en jaune ou en rouge, selon le panneau, lorsqu'une attention particulière est nécessaire.

Tableau de bord

Le tableau de bord de l'Entretien de l'eau à écran tactile illustre les cinq caractéristiques principales du système de gestion intelligent sous la forme d'un indicateur d'état. Chaque indicateur est une touche sur laquelle on peut appuyer pour accéder à un écran de recommandation détaillé pour le chlore, le pH, le sel et la sonde, tandis que la cartouche permet d'accéder au contrôleur du système au sel Freshwater (système au sel). Lorsque l'une des valeurs est en jaune ou en rouge, un témoin coloré s'affiche sur l'indicateur pour enjoindre l'utilisateur à examiner les détails du paramètre.

Pour les panneaux de commande à touches, les éléments du menu d'Entretien de l'eau sont divisés en un écran principal donnant des informations sur le chlore, le pH et le sel, et un second écran permettant d'accéder à la sonde et à la cartouche. Chaque élément du menu de paramètre passe au jaune ou au rouge lorsque la valeur du paramètre passe dans la bande jaune ou rouge.

Gestion des notifications

Les indicateurs de paramètres individuels ou les menus changent de couleur lorsque l'attention de l'utilisateur est requise. Bien que les paramètres individuels affichent leur état représenté, l'écran d'accueil du spa affiche un seul indicateur, le rouge étant affiché en priorité par rapport aux paramètres jaunes.

Les notifications individuelles sont effacées lorsque l'écran de recommandation des paramètres détaillés est visualisé. Les notifications qui ont été supprimées ne seront pas réaffichées pendant 24 heures, afin de laisser le temps aux modifications de l'eau de prendre effet. Si, au bout de 24 heures, le paramètre est toujours en jaune ou en rouge, la notification est à nouveau présentée. Dans le cas contraire, si le paramètre se trouve dans la bande verte, aucune notification ne sera affichée.


Recommandations concernant le fonctionnement et les paramètres

Il est important de mettre en service et d'entretenir l'eau du spa et le système au sel comme indiqué dans le manuel du système au sel et dans les meilleures pratiques. Le système de gestion intelligent, qui fonctionne en conjonction avec le système au sel, nécessite la même chimie de l'eau et le même entretien pour une performance optimale. Le système de gestion intelligent fournit des informations sur les valeurs de chlore, de pH et de sel. Les bandelettes pour l'analyse de l'eau sont nécessaires pour équilibrer correctement l'eau et ajuster la dureté du calcium et l'alcalinité.

Paramètre du système	Cible	Plage acceptable	
		Min	Max
Sel	1 750 ppm	1 500 ppm	2 000 ppm
Dureté	50 ppm	25 ppm	75 ppm
Alcalinité	80 ppm	40 ppm	120 ppm
pH	7,4	7,2	7,8
Chlore*	3 ppm	1 ppm	5 ppm
Phosphates	<150 ppb	0 ppb	300 ppb


*La plage et l'objectif de chlore peuvent varier d'un pays à l'autre. Consulter les autorités locales.

Le **chlore** est le principal paramètre nécessaire pour maintenir une eau saine et désinfectée. Le système au sel génère du chlore à partir du sel ajouté à l'eau et la quantité produite est contrôlée par le niveau de désinfection. Lorsque le niveau de désinfection correspond à la demande de chlore, le paramètre s'affiche en vert. Si le niveau de désinfection est faible (pas assez de chlore résiduel), l'écran passe au jaune ou au rouge bas. Si le niveau de désinfection est élevé (trop de chlore résiduel), l'écran passe au jaune ou au rouge élevé.

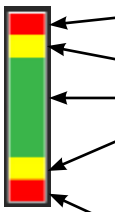
Chlore	État	Recommandation
	Rouge haut	Diminuer niveau de désinfection de 2
	Jaune haut	Diminuer niveau de désinfection de 1
	Vert	Aucune action requise
	Jaune bas	Augmenter niveau de désinfection de 1
	Rouge bas	Augmenter niveau de désinfection de 1 et booster

Des recommandations sont indiquées, afin d'ajuster le niveau de désinfection du système au sel et permettre de maintenir les valeurs dans la bande verte. L'utilisateur doit ajuster le système au sel selon le besoin, afin de maintenir un résidu de chlore.

Le **pH** est un paramètre important qui influe sur l'efficacité du chlore produit. Il est contrôlé par l'ajout de FreshWater pH Up et FreshWater pH Down. En fonction de l'état de l'eau, de l'utilisation et du taux de production de chlore, le pH augmentera et devra être ajusté périodiquement. Lorsque le système de gestion intelligent détecte que le pH est en dehors de la bande verte, il fournit des recommandations pour corriger la mesure. Il est important de se concentrer en premier sur le maintien de la valeur du chlore dans le vert, car ceci peut avoir une incidence sur la valeur du pH. De même, après une correction du pH, laissez le système s'équilibrer pendant 24 heures avant d'ajouter une nouvelle dose.


pH	État	Recommandation
	Rouge haut	Ajouter 3 cuillères à soupe de pH - et attendre 24 heures avant d'en ajouter plus
	Jaune haut	Ajouter 1 cuillère à soupe de pH - et attendre 24 heures avant d'en ajouter plus
	Vert	Aucune action requise
	Jaune bas	Ajouter 1 cuillère à soupe de pH + et attendre 24 heures avant d'en ajouter plus
	Rouge bas	Ajouter 3 cuillères à soupe de pH + et attendre 24 heures avant d'en ajouter plus

Le paramètre **SEL** est une valeur importante utilisée à la fois par le système de gestion intelligent, ainsi que le système au sel. L'indicateur d'état du sel reflète la quantité de sel de spa ajoutée à l'eau du spa. Le maintien d'une valeur au centre de la bande verte est optimal pour la performance du système. Ajoutez du sel conformément au processus de démarrage du système au sel et effectuez des ajustements une fois que le système de gestion intelligent est en ligne. L'indicateur est mis à jour toutes les heures pour permettre à l'ajustement de prendre effet.


Sel	État	Recommandation
	Rouge haut*	Vider 25 % de l'eau et remplir à nouveau Tester le sel et tous les niveaux du système d'eau
	Jaune haut	Surveiller le niveau de sel
	Vert	Aucune action requise
	Jaune bas	Ajouter 1 tasse de sel et actionner les jets pendant 10 minutes
	Rouge bas	Ajouter 2 tasses de sel et actionner les jets pendant 10 minutes

* Il est recommandé d'éteindre le spa pendant la vidange et le remplissage. La performance et le fonctionnement de la cartouche du système au seldépendent de l'ajout de la bonne quantité de sel dans le spa.

La sonde du **système de gestion intelligent** affiche la durée de vie et l'état de l'unité. Le système de gestion intelligent analyse l'eau toutes les heures et transmet les dernières informations, y compris l'état du système de gestion. L'écran de détail du système de gestion fournit les recommandations d'utilisation, ainsi que les états ou les erreurs rencontrées.

Sonde	État	Recommandation
	Vert	Aucune action requise
	Jaune	Préparer le remplacement
	Rouge	Remplacer la cartouche

Le fonctionnement du système au sel **FreshWater** est amélioré par l'ajout du système de gestion intelligent. Pour accéder à l'ensemble des fonctions du système au sel, appuyez sur l'icône/ touche du menu Cartouche. Voir le manuel du système au sel pour des explications sur le système. **REMARQUE** : l'indicateur de sel dédié du système de gestion intelligent fournit des indications distinctes pour maintenir le niveau de sel correct.

Cartouche	État	Recommandation**
	Rouge haut	Non applicable lorsque le système est installé
	Jaune haut	
	Vert	Aucune action requise
	Jaune bas	Préparer le remplacement
		Augmenter la température de l'eau au-dessus de 95°F/35°C
	Rouge bas	Remplacer la cartouche maintenant
		Ajuster le niveau de sel
		Augmenter la température de l'eau au-dessus de 95°F/35°C
		Système désactivé

** Messagerie avec système de gestion intelligent installé. Voir le manuel du système au sel pour les messages et le fonctionnement sans le système au sel intelligent.

Messagerie du système au sel avec le système de gestion intelligent actif :

Message	Remarque
Système en cours d'initialisation	En attente d'informations de la part du système de gestion intelligent
Aucune action requise	Fonctionnement correct
Augmenter la température de l'eau au-dessus de +95F/35C	Le système au sel FW affiche une valeur basse et la température de l'eau doit être augmentée pour vérifier le fonctionnement
Ajuster le niveau de sel	Le système au sel FW fonctionne faiblement en raison de la faible teneur en sel dans l'eau
Préparer le remplacement de la cartouche	La cartouche s'use et doit être remplacée
Remplacer la cartouche maintenant	La cartouche a expiré
Inspectez la cartouche pour vérifier s'il y a des dégâts	La cartouche fonctionne hors de la plage. Vérifiez qu'il n'y a pas d'électrodes endommagées ou déformées

Lorsque le système de gestion intelligent est installé, le message et la fonction de l'indicateur d'état changent pour refléter directement la durée de vie de la cartouche. La messagerie du système est également mise à jour, afin de mieux guider les ajustements à apporter pour obtenir un fonctionnement optimal.

Interférence opérationnelle

Diverses conditions d'eau peuvent interférer avec le bon fonctionnement du système de gestion intelligent. De nombreuses conditions entraînent un décalage de la mesure du chlore ou du pH, ce qui fait que le système est constamment décalé de 1 ppm ou plus par rapport à une bandelette pour l'analyse de l'eau ou une mesure de référence.

D'autres variables peuvent rendre le système irrégulier et les valeurs changeront de manière irrégulière d'un test à l'autre :

- Utiliser du FreshWater Ag+ ou d'autres produits à base de nitrate d'argent peut décaler les mesures de manière permanente.
 - ◇ Retirer le produit à base d'argent, videz et remplissez le spa, et remplacez la sonde.
- Utilisation de MPS. Le système de gestion intelligent n'est pas étalonné pour ce type de chimie.
 - ◇ Cessez l'utilisation et attendez jusqu'à une semaine pour que le MPS se dissipe.
- Utilisation d'une unité à l'ozone. Le système n'est pas étalonné pour l'utilisation de l'ozone.
 - ◇ Retirez le système d'ozone du spa.
- L'utilisation excessive de dichlore et l'accumulation de CYA atténuent la réactivité du chlore.
 - ◇ Videz le spa et remplissez-le à nouveau.
- Une alcalinité très faible peut décaler les mesures de pH.
 - ◇ Augmentez l'alcalinité pour qu'elle se situe dans la plage recommandée.
- L'eau de remplissage qui n'a pas été choquée après le processus de démarrage du système au sel peut entraîner une mesure incorrecte du taux de chlore.
 - ◇ Choquez l'eau au moment du démarrage, conformément aux meilleures pratiques du système au sel FreshWater.

- Testez régulièrement les niveaux de calcium et de phosphate et traitez selon les recommandations du système au sel FreshWater.
- Le système nécessite un débit d'eau suffisant. Rincez et nettoyez les filtres selon le calendrier recommandé dans le manuel du spa.
- Si vous rajoutez de l'eau au spa, effectuez un traitement pour les métaux avec le pré-filtre FreshWater Clean Screen si nécessaire.

Remisage hivernale du spa : lorsque le spa est préparé pour le remisage hivernal et vidangé, il est recommandé de terminer le processus d'hivernage, puis de retirer le système de gestion intelligent du logement et de secouer l'excès d'eau. Essuyez l'eau au fond du logement à l'aide d'une éponge ou d'un objet similaire et réinstallez le système de gestion intelligent.

Informations supplémentaires importantes

AVERTISSEMENT : l'utilisation du système de gestion intelligent en position déverrouillée peut endommager la sonde. Le système ne fonctionnera pas correctement.

AVERTISSEMENT : interdisez aux enfants de faire fonctionner ce dispositif afin qu'ils ne se blessent pas.

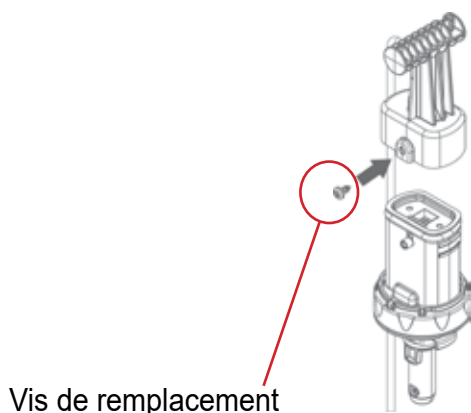
AVERTISSEMENT : le maintien de niveaux de sel et de chlore supérieurs à la plage recommandée peut corroder l'équipement de piscine ou de spa.

IMPORTANT : utilisez uniquement la sonde FreshWater d'origine, référence 80202, lorsque vous effectuez un remplacement de sonde.

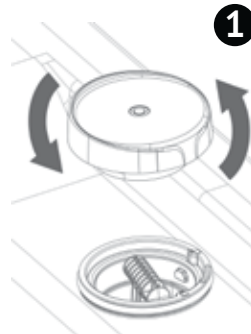
Remplacement de vis perdue

Si la vis qui relie la sonde au contrôleur est perdue et doit être remplacée, vous pourrez en acheter une nouvelle dans votre magasin de bricolage local. Voici les spécifications de la vis :

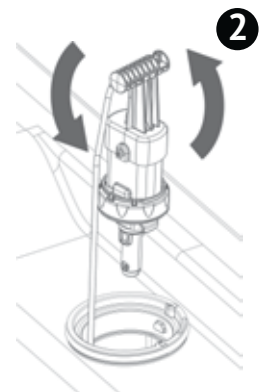
- Vis en tôle d'acier inoxydable, tête cylindrique #8 x 3/8".
OU
- Vis en tôle d'acier inoxydable, tête cylindrique M 4,2 x 9,5 mm.



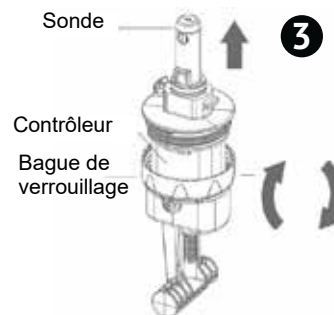
Remplacement de la sonde



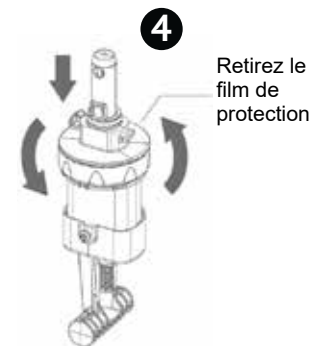
Mettez le spa hors tension. Faites tourner le bouchon du système de gestion intelligent dans le sens anti-horaire et retirez-le.



Faites tourner le contrôleur du système de gestion intelligent avec la sonde dans le sens anti-horaire pour le déverrouiller et retirez-le.



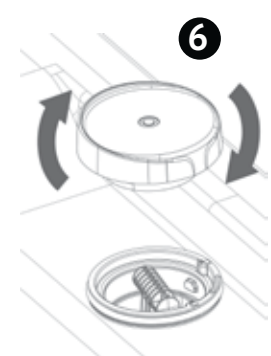
Avec la sonde orientée vers le haut, faites tourner la bague de verrouillage dans le sens horaire pour libérer la sonde. Puis, retirez la sonde.



Fixez la sonde de rechange au contrôleur et faites tourner dans la bague de verrouillage dans le sens anti-horaire pour verrouiller.



Alignez la flèche de la poignée sur la position de déverrouillage, insérez complètement dans le logement, enfoncez et tournez dans le sens horaire en position de verrouillage.



Remettez le bouchon et faites tourner dans le sens horaire pour serrer.

Remettez votre spa sous tension.

IMPORTANT : le système ne fonctionnera pas correctement tant la poignée du système de gestion intelligent n'est pas complètement tournée dans la position de verrouillage.

Dépannage

Contrôles d'entretien

- Maintenez l'eau selon les directives recommandées dans les manuels du spa et du SYSTÈME AU SEL FreshWater.
- Continuez à surveiller et réglez le minuteur de 10 jours du système au sel FreshWater.
- Si l'eau du spa, le SYSTÈME AU SEL FreshWater ou la sonde du SYSTÈME DE GESTION INTELLIGENT ont été exposés à des produits non recommandés par Watkins Wellness ou, par exemple, à des produits ou cosmétiques à base de beaucoup d'huile, les performances du SYSTÈME DE GESTION INTELLIGENT peuvent être affectées. Les électrodes de la sonde, normalement de couleur argentée, peuvent être recouvertes d'une contamination chimique et prendre une couleur brune ou un aspect huileux. Il conviendra alors de procéder à un remplacement.

Pas d'affichage du taux de chlore

Le système nettoie l'eau du spa d'une façon différente du chlore en bouteille. Dans la mesure où l'eau est nettoyée avant l'établissement du résidu de chlore, seul un faible volume de celui-ci est nécessaire. S'il apparaît qu'il n'y a pas de chlore dans l'eau :

- Vérifiez le niveau de désinfection. Si le spa est utilisé fréquemment, il peut être nécessaire d'augmenter le niveau de désinfection du système au sel FreshWater.
- Phosphates élevés. Des niveaux de phosphate supérieurs à 300 ppb peuvent entraîner une forte demande en chlore et des difficultés à maintenir un résidu. Traitez l'eau ou remplissez le spa avec de l'eau à faible teneur en phosphate
- Faible teneur en sel. Ciblez le milieu du vert dans le mesureur de SEL
- Chocage. Boostez le système ou ajoutez manuellement du chlore pour nettoyer l'eau et produire un résidu de chlore.
- Blocage d'acide cyanurique. Si les niveaux de désinfection et de puissance sont réglés au maximum et que du dichlor ou un produit de chlocaque a été ajouté quotidiennement à l'eau et que le taux de chlore est revenu à zéro ppm le lendemain, il est possible que le système au sel réagisse à la chimie spécifique de l'eau ou à la teneur en métal et qu'il soit inhibé par l'acide cyanurique du dichlor. En général, cela peut se produire à des niveaux CYA supérieurs à 50 ppm, mais certains produits chimiques de l'eau peuvent provoquer ceci à 5-10 ppm.
 1. Videz complètement le spa
 2. Rincez abondamment
 3. Remplissez le spa en utilisant un traitement adoucissant et anti-métal, si nécessaire.
 4. Redémarrez le spa et utilisez uniquement du chlore liquide (hypochlorite de sodium) en complément.

IMPORTANT Choquez l'eau du spa avec du chlore lors de la mise en route. Le non-respect de cette étape peut empêcher le système de générer un résidu de chlore. Si des métaux sont présents, il faut attendre que le traitement soit terminé avant de choquer l'eau

Chlore élevé

Le système continuera à produire du chlore conformément au niveau de désinfection sélectionné, que le spa soit utilisé ou non. Si le spa vient à être utilisé moins fréquemment, il est important de diminuer le niveau de désinfection. Une exposition prolongée à des niveaux élevés de chlore peut endommager les composants et rouiller les jets. Si le taux de chlore est trop élevé :

- **Vérifiez le niveau de désinfection.** Vous pourriez avoir besoin de réduire le niveau de désinfection à un taux plus bas.
- **Réduire le taux de chlore.** Ajoutez 1 tasse (240 ml) de peroxyde d'hydrogène pendant que les jets fonctionnent.
- **Confirmez le niveau de puissance.** Abaissez le niveau de puissance si le réglage de la désinfection au niveau le plus bas ne réduit pas suffisamment la génération de chlore.

Diagnostic de problème :

État	Détails	Action
Pas de menu ou d'icône d'entretien de l'eau	Système au sel FreshWater non installé	Installer le système au sel FreshWater
Seul le menu du système au sel FreshWater est accessible	Système de gestion intelligent non installé	Installer le système de gestion intelligent
	Le système de gestion intelligent est endommagé et ne communique pas avec le spa	Inspecter le contrôleur et la sonde remplaçable pour vérifier qu'ils ne sont pas endommagés. Remplacer les composants. Contacter le revendeur pour une assistance supplémentaire
Statut absent et non accessible concernant le chlore et le pH	Message : période d'initialisation de 24 heures	La sonde effectue une initialisation de 24 heures
	Le sel indique un niveau rouge faible	Corriger le niveau de sel pour commencer le test
Les icônes/ options des paramètres (chlore, pH, sel) sont visibles, mais non accessibles	Les indicateurs d'état sont absents	Système au sel FreshWater en état d'erreur
		Système de gestion intelligent « désactivé »
Le spa affiche des résultats très différents de ceux d'une bandelette pour l'analyse de l'eau	Chlore	S'il s'agit d'un nouveau remplissage, ajouter une dose chocage de chlore pour clarifier et initialiser l'eau
		Si l'eau présente un taux de 0 ppm et qu'elle est sale, boostez le système au sel ou ajoutez du chlore pour ramener l'eau dans les plages recommandées.
		Ajustez le décalage des paramètres
	pH	Si le chlore n'est pas dans le vert, corrigez en premier lieu
Ajustez le décalage des paramètres		
Sonde		Sonde endommagée/expirée, remplacez-la

Que faire si la sonde de rechange tombe dans le spa ?

Retirez rapidement la sonde et rincez-la avec de l'eau, de préférence de l'eau distillée. Secouez l'excès d'eau de la pièce et placez-la dans un sac de riz pendant 48 heures.

Conditions affectant le fonctionnement du système :

État	Diagnostic / Résolution
Le système de gestion intelligent n'est pas entièrement logé dans le logement	Le bouchon n'est pas correctement installé - aucun débit à travers la sonde - mesures irrégulières, sonde endommagée
Le système de gestion intelligent est logé, mais pas en position verrouillée	Le bouchon n'est pas correctement installé - aucun débit à travers la sonde - mesures irrégulières, sonde endommagée
Processus de démarrage incomplet	L'eau n'est pas équilibrée, le taux de chlore est faible - mesures incorrectes de la sonde
Faible taux de sel dans l'eau < 1750 ppm	le pH et le chlore n'ont pas été testés
Faible taux de chlore < 1 ppm	Valeurs de pH incorrectes
Faible alcalinité < 40 ppm	Valeurs de pH incorrectes
Utilisation d'AG+ ou de produits à base de nitrate d'argent	Décalage des mesures - chlore élevé, pH faible
Chlore élevé > 10 ppm	Peut affecter les mesures en fonction d'autres paramètres de l'eau. Détérioration du spa et contamination de la sonde par de la rouille/du fer dans l'eau
Utilisation d'un système sans chlore/au sel ou d'ozone	Mesures incorrectes

Service clientèle

Si vous avez des questions concernant votre système de gestion intelligent FreshWater et que ce manuel n'y a pas répondu, consultez votre revendeur autorisé.

Pour les informations relatives à la garantie, veuillez consulter la garantie complète qui se trouve dans le guide de démarrage rapide du kit de démarrage du système de gestion intelligent (réf. : 63693).

Vous pouvez contacter Watkins Wellness® au :
1-800-999-4688 (poste 8432) à partir des États-Unis ou au
+1 760-598-6464 (poste 8432) de l'étranger du lundi au vendredi, de 8 h à 17 h (heure du Pacifique) ou par e-mail à l'adresse :
customerservice@watkinsmfg.com.



Watkins Wellness®

Feel good. Live well.™

IMPORTANT : Watkins Wellness se réserve le droit de modifier les spécifications ou le modèle sans préavis, ni obligation quelconque.

Watkins Wellness
1280 Park Center Drive
Vista, California 92081
ÉTATS-UNIS

©2024 Watkins Wellness et FreshWater sont des marques de commerce de Watkins Wellness enregistrées aux États-Unis, au Canada, la marque communautaire et dans d'autres pays.